

Turismen og lokalbefolkningen

En analyse af befolkningens holdninger til turismen i Aarhusregionen og i Danmark generelt

Rapport | November 2023

Epinion



Indhold

- 3 Introduktion
- 5 Turismens positive og negative påvirkninger på lokalområdet
- 15 Engagement i og ansvar overfor turismen

Undersøgelse af lokalbefolkningens syn på turismen i Danmark og deres lokalområde

Turismeudvikling med udgangspunkt i borgernes perspektiv

Turisme påvirker det omgivende samfund og samfundet påvirker tilsvarende turismen. En væsentlig forudsætning for bæredygtig turisme er derfor at sikre, at der er balance mellem den lokale befolkning og turisterne, som besøger området. Som led i arbejdet med at etablere indikatorer for turismens sociale bæredygtighed har Metodeudvalget¹ under Det Nationale Turisforum indledningsvist etableret en metode til at afdække danskerens syn på turismens betydning for landet.

Et vigtigt initiativ i den forbindelse er en årlig undersøgelse af danskernes opfattelse af og opbakning til turismen i Danmark og de enkelte lokalområder. Denne rapport indeholder 2023-resultaterne for VisitAarhusregionen. Hensigten er at gennemføre undersøgelsen nationalt hvert år i en årrække og dermed opnå indsigt i, hvordan befolkningens holdninger udvikler sig. I tillæg til den nationale undersøgelse opnår destinationsselskaber, der har valgt at indgå i undersøgelsen, viden om balancen mellem turismen og borgerne i deres lokalområde.

Baggrunden er *Den nationale strategi for bæredygtig vækst*

Den nationale strategi for bæredygtig vækst opstiller flere pejlemærker, som skal sikre en miljømæssig, økonomisk og socialt bæredygtig retning for dansk turisme. Et af disse pejlemærker er at sikre, at danskerne har en oplevelse af, at turismen har en positiv betydning for samfundet.

Af strategien fremgår det, at



"[T]urismen og det omgivende samfund skal udvikles i samspil, hvor borgere og lokalsamfund tænkes med i turismeudviklingen, og hvor turisternes og turistvirksomhedernes behov tænkes med i national og lokal udvikling af fx infrastruktur, byrum, kultur og naturtilbud. Borgere og lokalsamfund skal opleve de positive effekter af turismen, og en helhedsorienteret udvikling skal være med til at reducere fx trængsel, forurening, støj og trafik, der kan gøre, at turisme opleves negativt i nogle lokalsamfund."²

På baggrund af denne målsætning, skal der, som det fremgår af Initiativ 71, foretages en undersøgelse af borgernes opfattelse af og syn på turismen af VisitDenmark. Denne undersøgelse skal bidrage med viden og understøtte en turismeudvikling og at turismen tænkes i samspil med lokalbefolkningen.

1: Metodeudvalget består af repræsentanter fra VisitDenmark., Dansk Kyst- og Naturturisme, Danmarks Statistik, Wonderful Copenhagen, Aarhusregionen og Center for Regional- og Turisemeforskning

2: Den nationale strategi for bæredygtig vækst, s. 59, link: <https://em.dk/nyhedsarkiv/2022/juni/ny-strategi-skal-goere-dansk-turisme-groen/>

Stor undersøgelse blandt borgerne i Aarhusregionen og resten af Danmark om turismens betydning

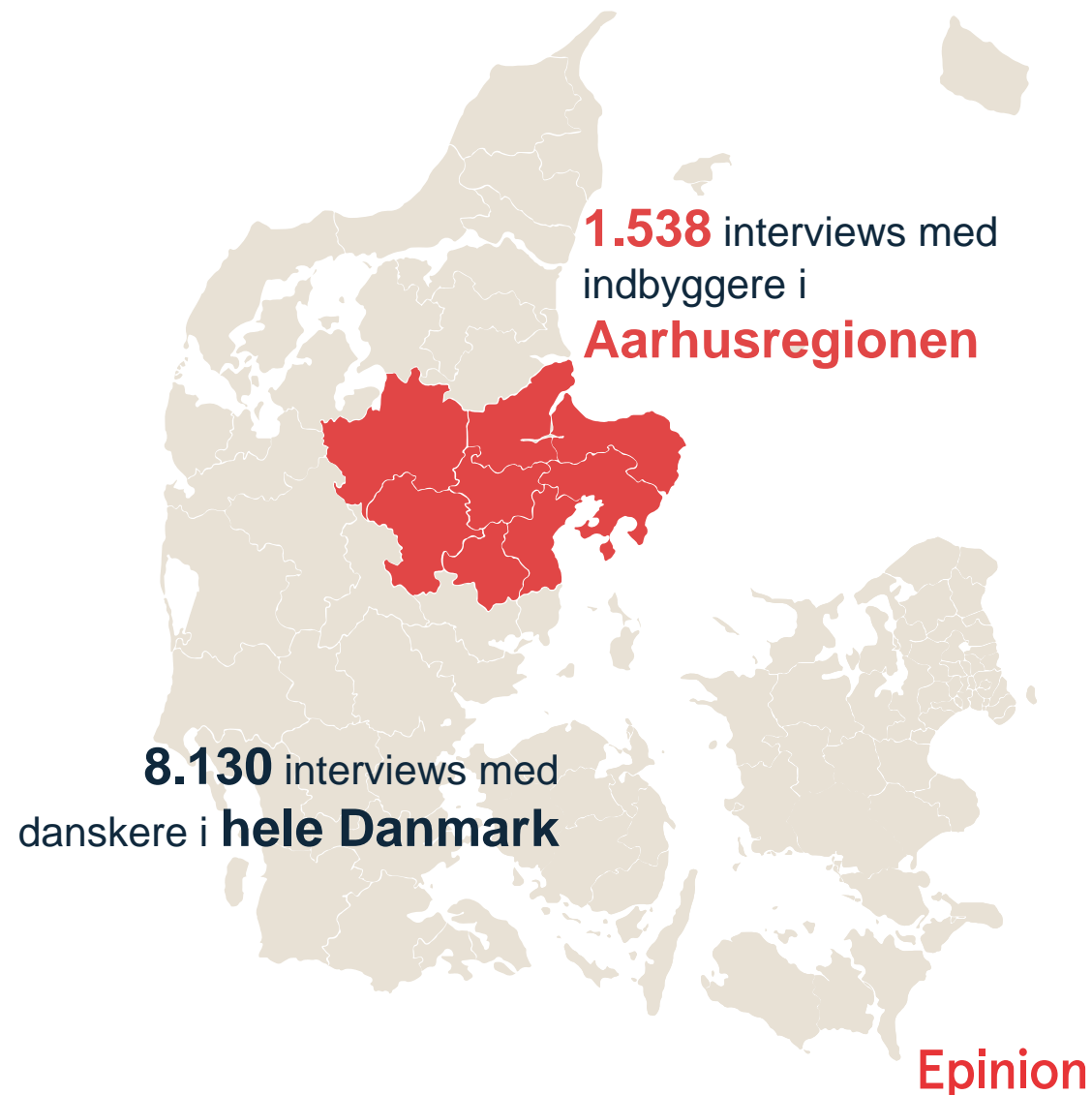
Stor spørgeskemaundersøgelse med 8.130 danskere om lokalbefolkningens holdninger til turismen i Danmark og deres lokalområde

Epinion har adspurgte 8.130 danskere, hvoraf 1.538 er bosat i Aarhusregionen, om deres holdninger til turismen i deres lokalområde og hele Danmark. Lokalområdet antages her at være knyttet til deres bopælskommune.

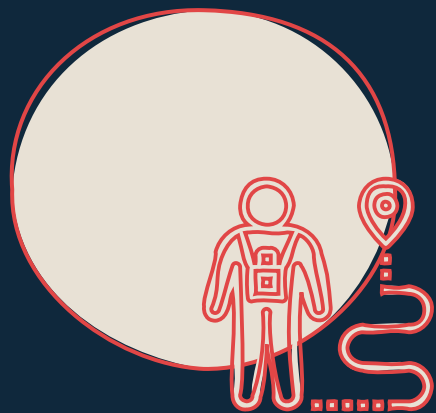
Interviewene er gennemført med personer over 18 år fra d. 2. oktober til d. 1 november 2023. Data er rensset, bearbejdet og efterfølgende vægtet på populationsparametre som køn, alder og destination/kommune. Dette gør at resultaterne er retvisende nationalt og for destinationerne.

Datagrundlaget i alt og for Aarhusregionen og hele Danmark fremgår i figuren til højre. Stikprøven er stor, og derfor er undersøgelsen generelt forbundet med relativt lav usikkerhed, men enkelte steder, hvor der nedbrydes på kategorier, kommuner eller opfølgende spørgsmål, vil der være en større statistisk usikkerhed.

Datagrundlaget



Turismens positive og negative påvirkninger på Aarhusregionen



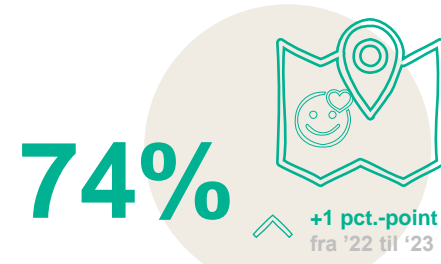
Langt de fleste af borgerne i Aarhusregionen mener turismen har flere **positive** end **negative** konsekvenser for lokalområdet

Næsten tre ud af fire af borgerne i Aarhusregionen mener, at turismen i lokalområdet har flere positive end negative konsekvenser. Det er på næsten samme niveau som i 2022. Omvendt mener kun 2 pct., at turismen primært har negative konsekvenser. De øvrige mener, at turismen i lokalområdet skaber lige så mange positive som negative konsekvenser eller har ingen mening om det.

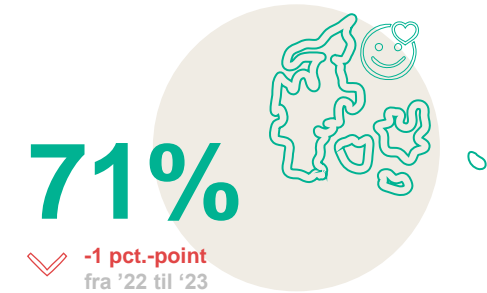
Niveauet for Aarhusregionen er på nogenlunde samme niveau som nationalt, hvor 71 pct. mener, at turismen har flere positive end negative konsekvenser for lokalområdet. Også de andre svarkategorier ligger på samme niveau i Aarhusregionen som på nationalt niveau.

Danskernes syn på turismens effekter for lokalområdet i hhv. hele Danmark og Aarhusregionen

Hele Danmark: n=8.130, Aarhusregionen: n=1.538

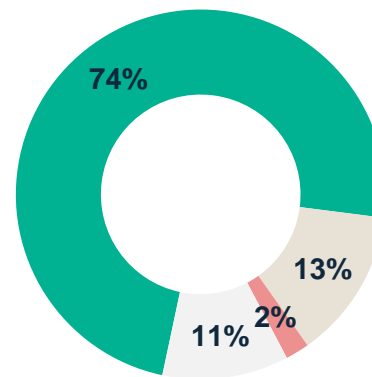


Af borgerne **i Aarhusregionen** mener at turismen har flere **positive** end negative konsekvenser for **lokalområdet**

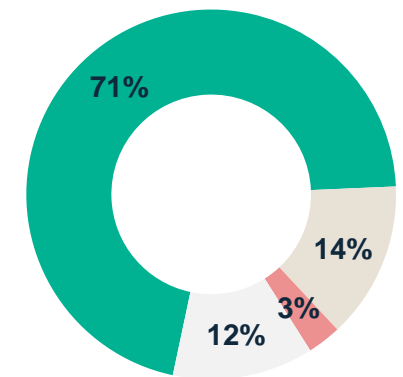


Af danskerne mener at turismen har flere **positive** end negative konsekvenser for **lokalområdet**

Mener du overordnet set, at turismen i dit lokalområde generelt skaber ...



- Flere **positive** end negative konsekvenser
- Lige så mange positive som negative konsekvenser
- Flere **negative** end positive konsekvenser
- Det har jeg ingen mening om



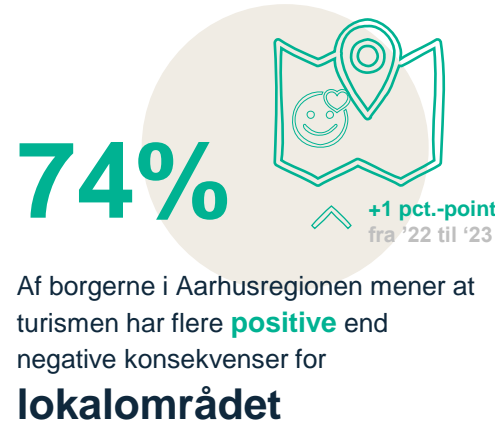
På tværs af kommunerne er der en opfattelse af, at turismen har **positive** konsekvenser for lokalområdet

Det er borgerne i Norddjurs Kommune, hvor den største andel af borgerne mener, at turismen har flere positive end negative konsekvenser. Omvendt er det Favrskov Kommune, hvor den mindste andel, mener at turismen har flere positive end negative konsekvenser.

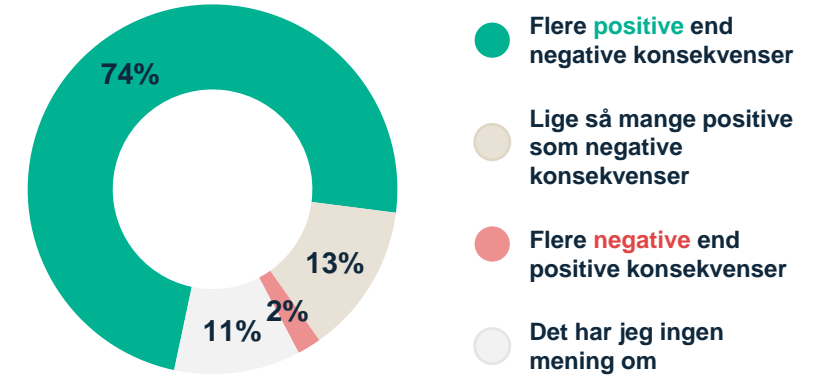
De resterende kommuner i Aarhusregionen ligger på dog på et højt niveau mellem 74-77 pct., hvorfor der samlet set må siges at være en opfattelse på tværs af kommunerne om, at turismen først og fremmest har flere positive end negative konsekvenser for lokalområdet.

Borgernes vurdering af turismens effekter for lokalområdet i Aarhusregionen

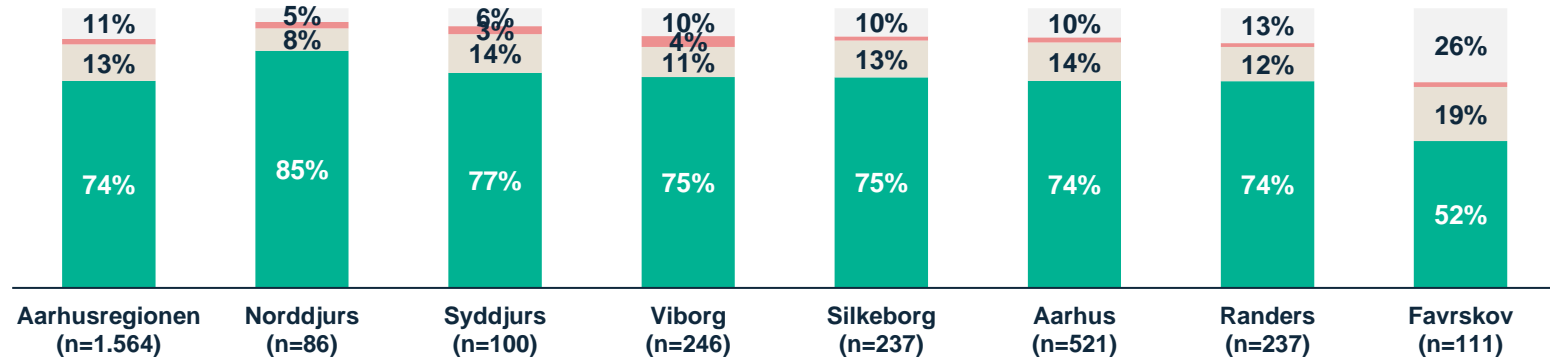
n=1.538



Mener du overordnet set, at turismen i dit lokalområde generelt skaber ...



Borgerne vurdering af turismen i kommunerne



I Aarhus og Odense er borgerne mest positive overfor turismens betydning, mens man er mindst positiv i København

Grafen nedenfor viser andelen af borgerne i hver af de enkelte byer, som mener at turismen har en positiv eller negativ påvirkning på byen. Hele 82 pct. af borgerne i Odense og Aarhus angiver, at de oplever flere positive end negative konsekvenser ved turismen. Blot 10 pct. svarer, at turismen har flere negative end positive konsekvenser. I København er borgerne mere delte, hvor 67 pct. mener, at der er flere positive end negative konsekvenser og 20 pct. svarer det modsatte.

Borgernes syn på turismens effekter på tværs af storbyer



Mener du overordnet set, at turismen i din by generelt skaber ...

- Flere **positive** end negative konsekvenser
- Lige så mange positive som negative konsekvenser
- Flere **negative** end positive konsekvenser
- Det har jeg **ingen mening** om



Størstedelen kan godt lide, at turister besøger lokalområdet og synes der kommer en passende mængde

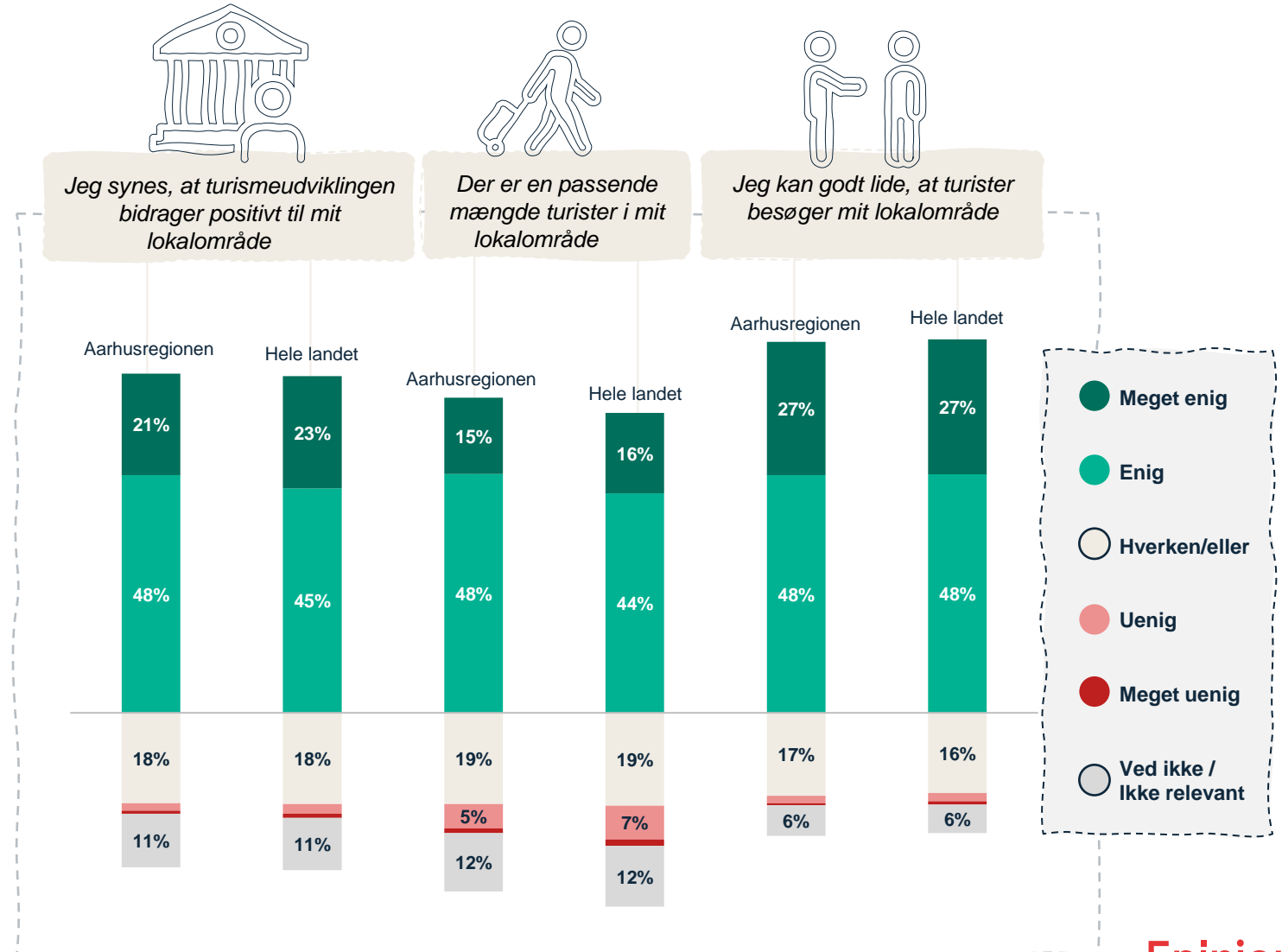
Syv ud af 10 borgere i Aarhusregionen mener, at turismeudviklingen bidrager positivt til deres lokalområde. Ligeledes kan tre ud af fire borgere i Aarhusregionen godt lide, at turisterne besøger deres lokalområde. Langt de fleste mener også, at der er en passende mængde turister i lokalområdet, men der er dog nogle få, som ikke mener, at der er en passende mængde turister.

Den positive opfattelse af turisterne i lokalområdet er således på samme høje niveau som på nationalt niveau, hvor langt størstedelen også er positiv, og hvor meget få er negative omkring turismen i lokalområdet.

I opfølgningsspørgsmålet til, hvorvidt der er en passende mængde turister i lokalområdet, svarer 62 pct. i Aarhusregionen, at der er for få turister. Samme tal er på landsplan 63 pct.

Hvor enig eller uenig er du i følgende udsagn om turismen i dit lokalområde?

Hele Danmark: n=8.130, Aarhusregionen: n=1.538



Turismens påvirkning på lokalområdet

Turismen vurderes til at have en positiv påvirkning på den lokale økonomi og handelsliv og en negativ påvirkning på naturen

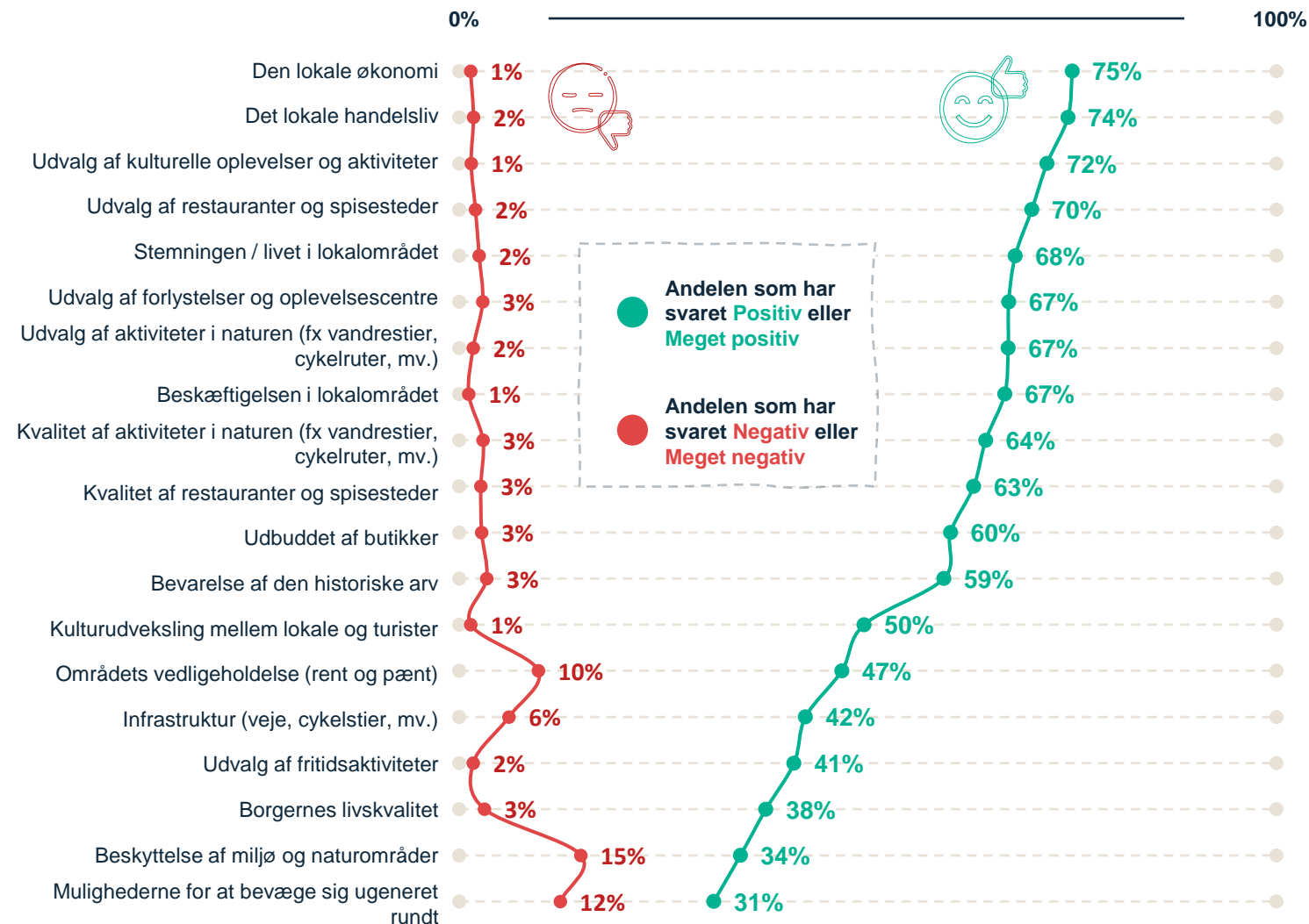
Grafen til højre viser andelen af borgere i Aarhusregionen der mener, at de enkelte aspekter af turismen har en positiv eller negativ påvirkning på deres lokalområde.

Overordnet set vurderes turismen at have en positiv påvirkning på tværs af aspekterne. Det er dog især den lokale økonomi og handelsliv, som ligger helt i top. Dernæst følger udvalget af kulturelle oplevelser og aktiviteter, udvalget af restauranter og spisesteder samt stemningen i lokalområdet.

I den anden ende svarer flest, at turismen har en negativ påvirkning på beskyttelse af miljø og naturområdet, mulighederne for at bevæge sig ugeneret rundt og generel vedligeholdelse af områder.

For hvert af de følgende aspekter mener du så, at turismen i dit lokalområde har en negativ, neutral eller positiv påvirkning?

n=1.538



Hvilke borgere oplever at lokalområdet er præget af turisme?

Mere end hver anden i Aarhusregionen mener, at regionen er præget af turisme

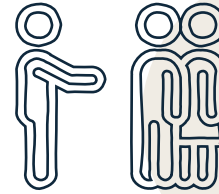
Borgerne i Aarhusregionen oplever generelt, at regionen er præget af turisme. Det er på samme niveau som i 2022, hvorfor borgerne dermed fortsat har samme opfattelse som på nationalt niveau.

Det er meget få i Aarhusregionen (4 pct.), som mener, at regionen i meget høj grad er præget af turisme.

Størstedelen af dem, som mener, deres lokalområde er præget af turisme (37 pct.), svarer, at destinationen i nogen grad er præget af turisme. Det svarer til den samme fordeling, der er på nationalt niveau.

Befolkningens opfattelse af turismen i lokalområdet

I hvilken grad er dit lokalområde præget af turisme?

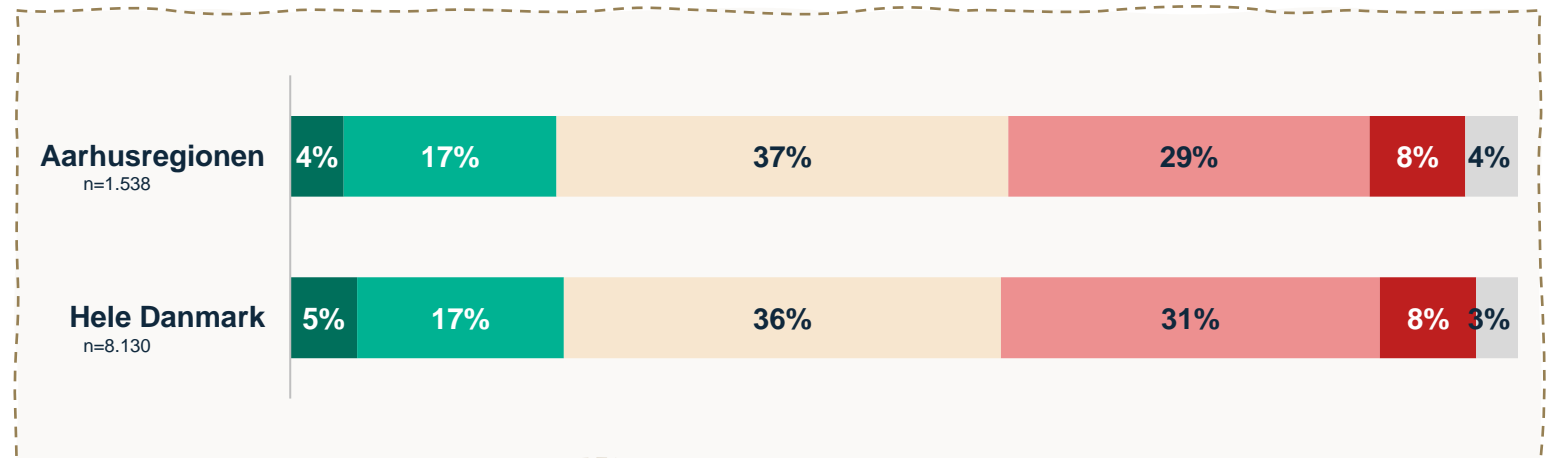


58%

-1 pct.-point
fra '22 til '23

Af borgerne i Aarhusregionen mener, at **området er præget af turisme** i nogen eller højere grad.

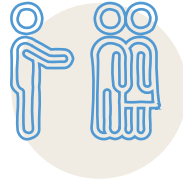
● I meget høj grad ● I høj grad ● I nogen grad ● I mindre grad ● Slet ikke ● Ved ikke



Hvilke borgere oplever at lokalområdet er præget af turisme?

Særligt borgerne i Syddjurs og Norddjurs oplever, at deres lokalområde er præget af turisme

I hvilken grad er dit lokalområde præget af turisme?

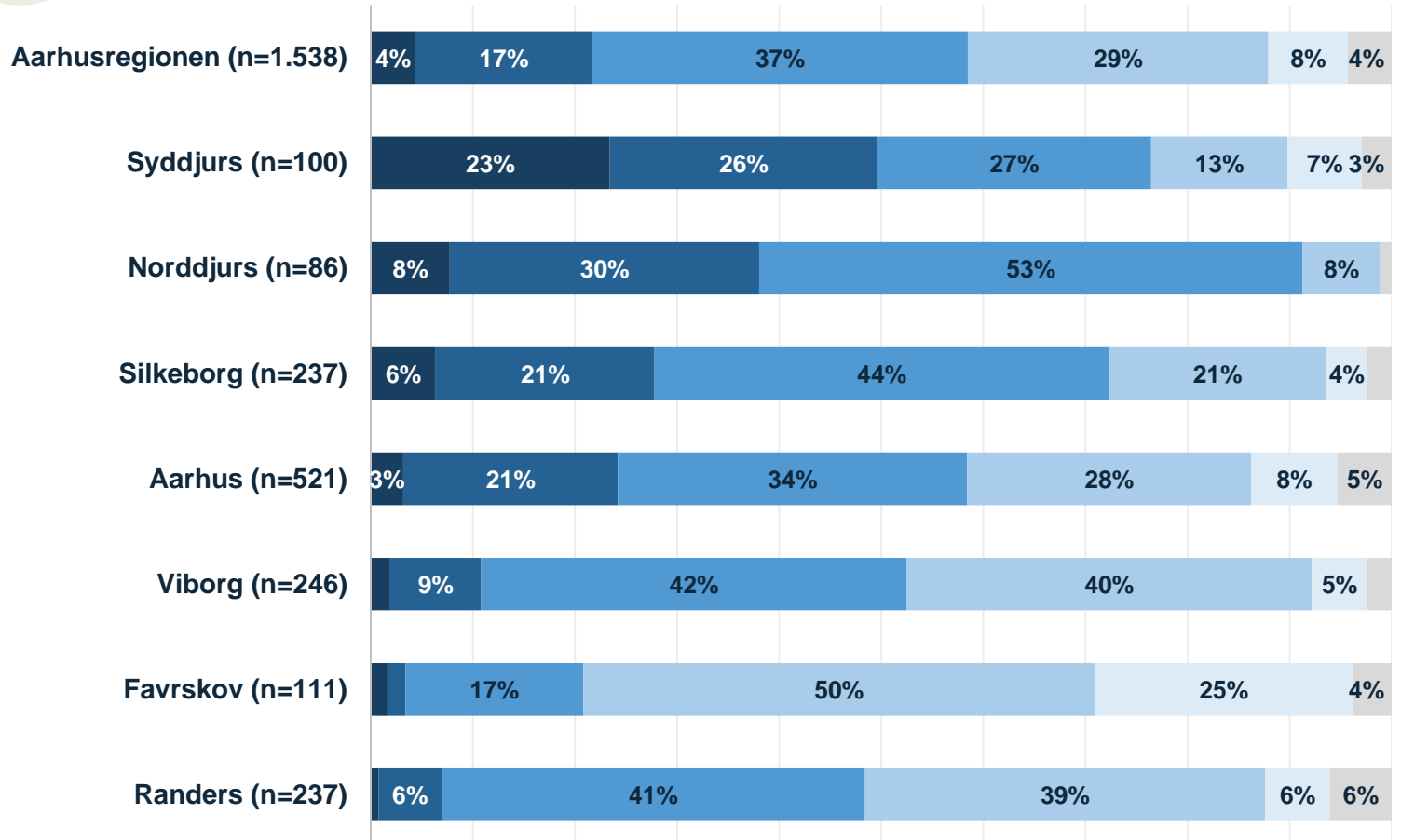


● I meget høj grad ● I høj grad ● I nogen grad ● I mindre grad ● Slet ikke ● Ved ikke

Som forventet, er det primært i de kommuner, som har mange turistovernatninger, at borgerne oplever, at turismen præger deres lokalområde.

Det er nemlig særligt i Syddjurs og Norddjurs samt i Silkeborg og Aarhus, at borgerne oplever påvirkning fra turisme. I Syddjurs svarer halvdelen af borgerne, at deres lokalområde i meget høj eller i høj grad er præget af turisme, mens det er 38 pct., som svarer dette i Norddjurs.

Påvirkningen er mindst i de kommuner, som generelt har færre turister. Borgerne i Favrskov er således i meget lav grad påvirket af turisme, ligesom borgerne i Viborg og Randers også kun i begrænset omfang er præget af turisme.

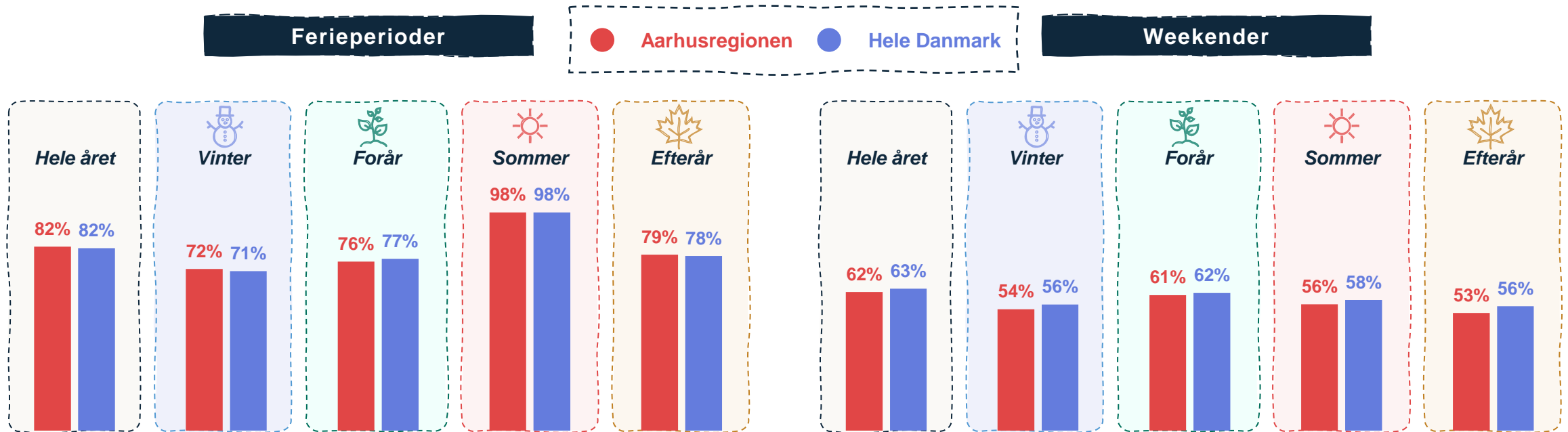


Påvirkningen på lokalområdet i Aarhusregionen er særligt stor i ferieperioder og specielt om sommeren

Generelt vurderes der at være samme påvirkning fra turister blandt borgerne i Aarhusregionen som i resten af Danmark. Det er en påvirkning, som er særligt stor i ferieperioder og særligt om sommeren. I weekenderne er der generelt en lidt mindre påvirkning i weekenderne fra turister i Aarhusregionen sammenlignet med hele Danmark.

Hvornår på året er dit lokalområde præget af turisme? Det er muligt at vælge flere svar.

Personer, som mener lokalområdet er præget af turisme *i nogen grad* eller højere. Aarhusregionen: n=896, Hele Danmark: n=5.093



Turisme som et problem i lokalområdet

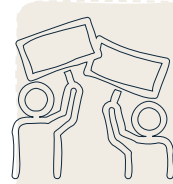
Få borgere oplever turismeskabte problemer i Aarhusregionen, men der er store kommunale forskelle

Det er generelt meget få, som oplever problemer med turismen i Aarhusregionen. Hele 94 pct. svarer, at turismen ikke skaber problemer, mens det blot er 1 pct. som svarer, at turismen skaber problemer hele året.

Tallene dækker dog over en række kommunale forskelle. Her er det især borgerne i Syddjurs, hvor hele 24 pct. mener, at turismen skaber problemer enten hele året eller dele af året. Også en rimelig stor andel i Norddjurs svarer, at turismen skaber problemer dele af året. Begge kommuner er en del højere end de resterende kommuner og i Randers og Favrskov er det den laveste andel, som mener, at turismen skaber problemer.

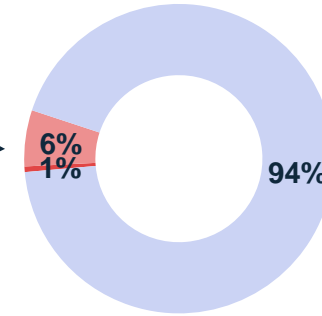
Opfattelsen af turismeskabte problemer

n=1.538

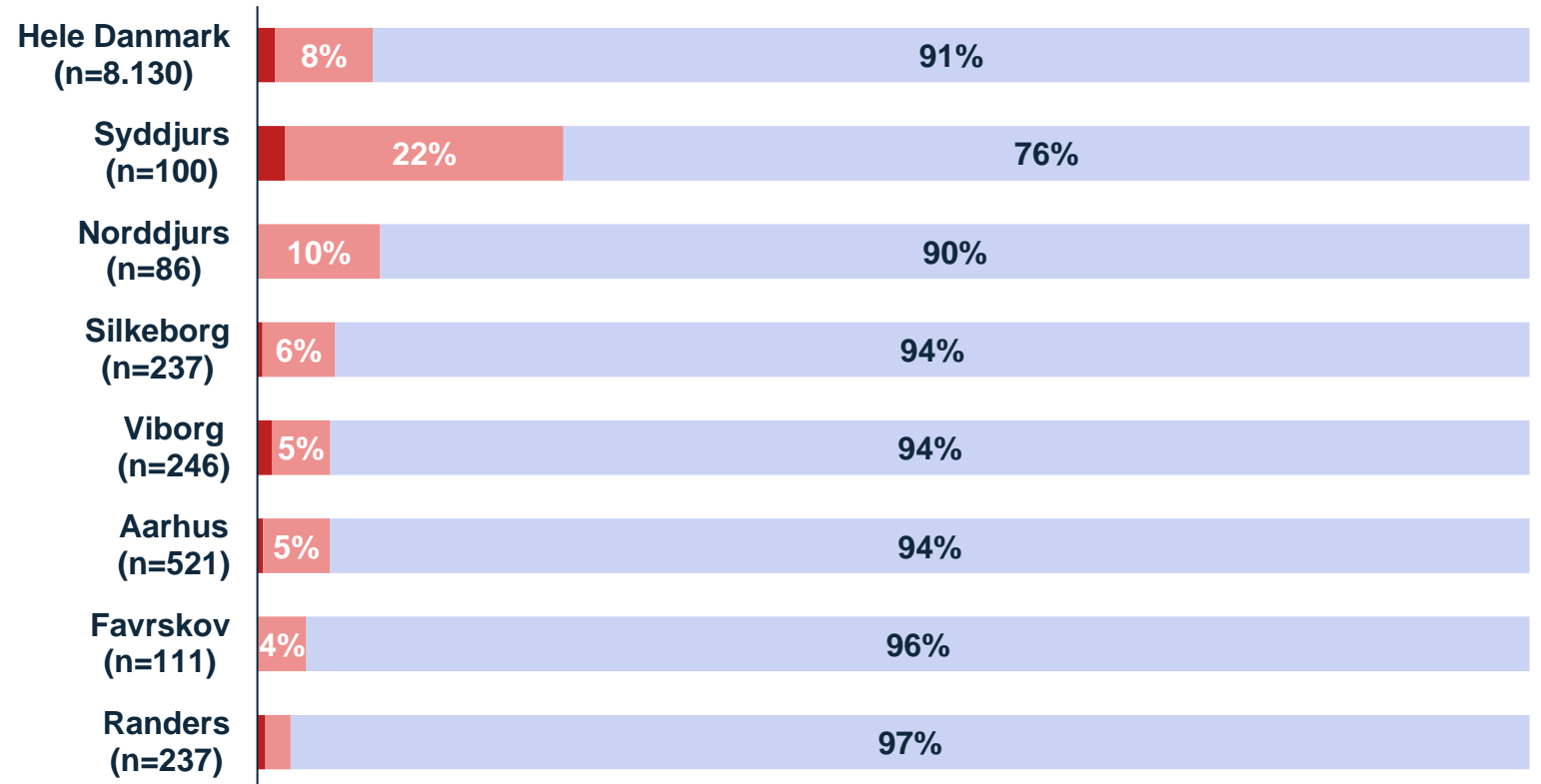


Skaber turismen i dit lokalområde problemer for dig?

+1 pct.-point
fra '22 til '23



- Nej, turismen skaber ikke problemer for mig
- Ja, dele af året
- Ja, hele året



Engagement i og ansvar for turismen

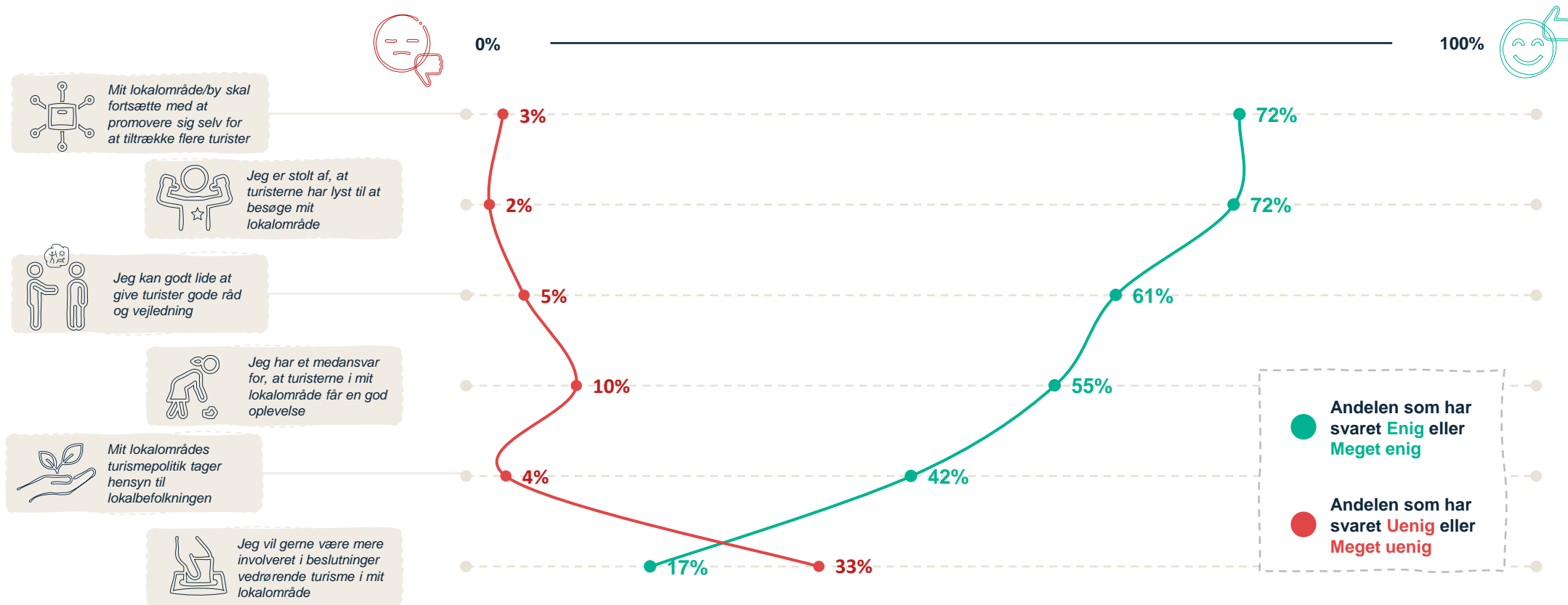


Borgerne i Aarhusregionen synes, at deres by fortsat skal promovere sig, og de er stolte af at få besøg af turister

Borgerne i Aarhusregionen er overordnet set glade for turisterne i deres lokalområde. Hele 72 pct. mener, at lokalområdet skal fortsætte med at promovere sig selv for at tiltrække turister. En lige så stor andel af borgerne er også stolte over, at turisterne vil besøge deres lokalområde. Der er mindre enighed om, hvorvidt turismepolitikken tager hensyn til lokalbefolkningen, men der er omvendt heller ikke en stor andel, som ønsker at være mere involveret i beslutninger om turisme.

Hvor enig eller uenig er du i følgende udsagn om turismen i dit lokalområde?

n=1.538



Betydningen af aktuelle begivenheder for holdningen til turisme

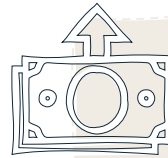
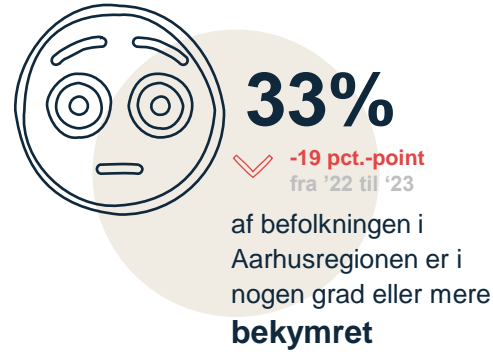


En tredjedel af borgerne i Aarhusregionen er bekymret for at den økonomiske situation vil påvirke turismen negativt

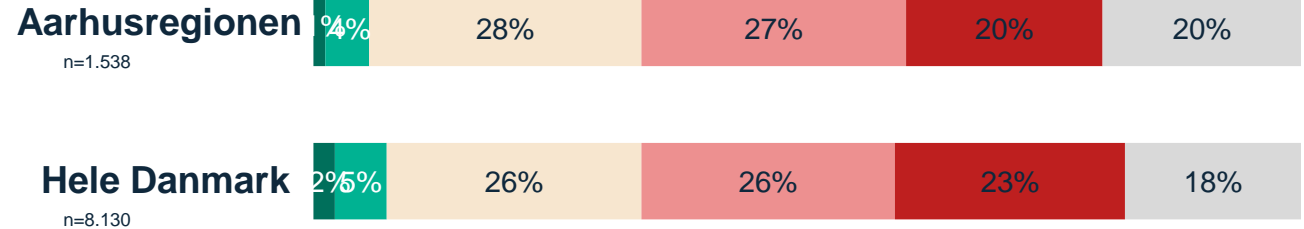
Den usikre økonomiske situation og prisstigninger er fortsat et bekymringspunkt for mange borgere i Aarhusregionen. En tredjedel af borgerne svarer, at de i nogen grad eller mere er bekymret for den økonomiske situation og prisstigningernes negative påvirkning på turismen. Det er på samme niveau som nationalt.

Der er dog sket en markant positiv ændring sammenlignet med andelen sidste år. I 2022 svarede hele 52%, at de i nogen grad eller mere var bekymret, mens det nationalt var 51%. Selvom en stor andel fortsat er bekymret, så går udviklingen i den rigtige retning.

Befolkningens bekymring for den økonomiske situation og prisstigningernes påvirkning af turismen



I hvilken grad er du bekymret for, at den økonomiske situation og prisstigningerne vil påvirke turismen **negativt** i dit lokalområde?



● I meget høj grad ● I høj grad ● I nogen grad ● I mindre grad ● Slet ikke ● Ved ikke

Epinion Aarhus

Hack Kampmanns Plads 13
8000 Aarhus C
Danmark
T: +45 87 30 95 00
E: aarhus@epinionglobal.com
www.epinionglobal.com

Epinion København

Ryesgade 3F
2200 København N
Danmark
T: +45 87 30 95 00
E: copenhagen@epinionglobal.com
www.epinionglobal.com

Epinion

Tourism & Experiences



**Marc Egholm
Mougard**

*Senior Manager
Tourism, Culture & Places*

M: +45 4093 1240
E: mmo@epinionglobal.com