

'Hjejlen' får pudset fjerene hver vinter

Verdens ældste kulfyrede hjuldampers må på bedding i Silkeborg et par uger om året for at få udbedret eventuelle skader og blive toptunet til en ny sæson.



POUL HUSTED



MORTEN LANGKILDE
(FOTO)

Hjejlen passerer Danmark om efteråret på træk på vej til sit vinterkvarter i Vest- og Sydvesteuropa, men en enkelt hjejle overvintrer i Danmark og søger på land et par uger om vinteren for at få pudset fjerene og styrket sit gamle skrog.

Vintergæsten er ikke udstyret med vinger, men derimod to skovlhjul, for der er nemlig tale om ikke alene Danmarks ældste passagerskib, men også verdens ældste kulfyrede hjuldampers, 'Hjejlen', i Silkeborg.

Skibet løb af stablen på Baumgarten & Burmeisters maskinbyggeri - det senere Burmeister & Wain - 11. juni 1861 og sejlede via Helsingør og Randers til Silkeborg, hvor den har besejlet Silkeborgsøerne lige siden, men så gammel en dame kræver pleje og kærlighed, fortæller skipper Steen Pedersen og maskinmester Frederik Dahl.

»Søfartsstyrelsen har lige gennemført det årlige skrogssyn og tjekket, om hun overholder alle regler. Heldigvis var der kun et par små anmærkninger. Ved gallyonsfiguren sidder to bolthuller ved figurens mås, og dem vil styrelsen gerne have lukket, så det gør vi«, fastslår Frederik Dahl.

»Alle vores både er på land hvert år og bliver højtryksrenset, inden Søfartsstyrelsen kommer. 'Hjejlen's' øverste dele males, mens hun ligger i vandet. Bundmaling finder sted hvert femte år, og bunden fik en tur sidste år, så det slipper vi for i år. Maskinrum og kedel gennemgås også årligt, men det sker ligeledes, når hun ligger i vandet. Maskinen er den originale med diverse udskiftninger af slidte dele selvfølgelig«, supplerer Steen Pedersen.

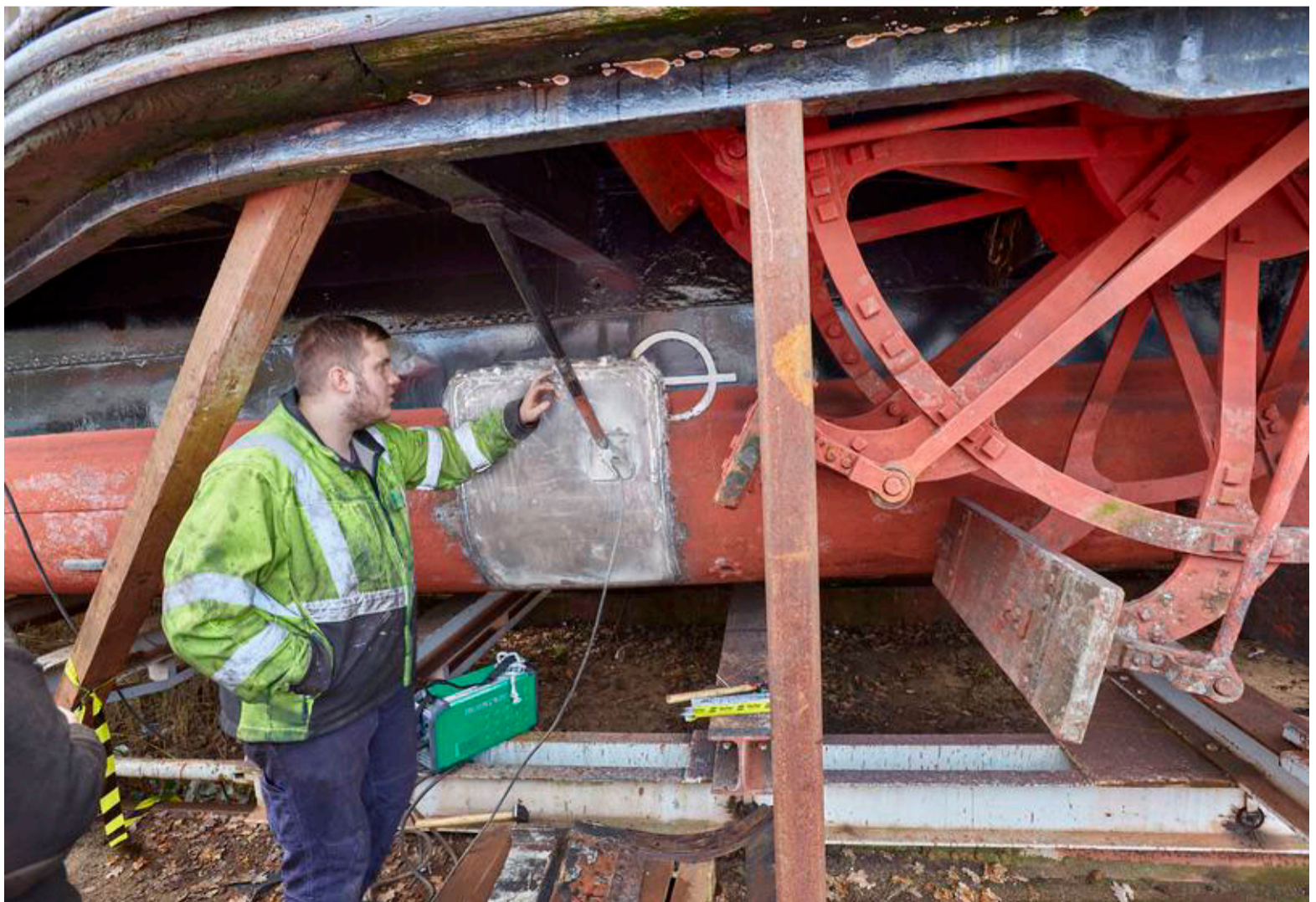
Tronen er et toilet

Når 'Hjejlen' passes og plejes som en lille fugleunge, skyldes det ikke alene hendes alder, men også, at skibet i 2015 blev optaget i Skibsbevaringsfondens register og fik A-status som 'Historisk Monument'.

»Udnævnelsen betyder, at 'Hjejlen' skal vedligeholdes så originalt som muligt. Skibets bundplader er nittet sammen og må derfor ikke svejdes ved reparationer. Skroget er faktisk ét stykke ▶



Hverken bådfører Steen Pedersen (tv.) eller maskinmester Frederik Dahl ved skærmen over skovlhjulene kunne ikke drømme om at udskifte Silkeborgsøerne med de syv verdenshave.



Maskinmester Frederik Dahl inspicerer en nyudført reparation af metalskroget, der på dette sted var tæret af rust. Han har en fortid som fyrbøder på den gamle hjuldampers.

massivt stål fra agter til stævn. Hver skrue og hvert beslag skal specialdrejes, for der er ikke tale om standardbeslag, som kan købes i Silvan. Hvis vi for eksempel skal bruge en rystepudser, skal vi have dispensation, for vi må kun anvende værktøj, som var i brug i 1861«, fortæller Thomas Klostergaard.

Han er Hjejleselskabets 11. direktør. Selskabet blev stiftet i februar 1861, og selskabets formand og primus motor var den navnkundige fabriksejer Michael Drewsen.

Han grundlagde en papirfabrik ved Gudenåen og var Silkeborgs ukronede konge. På det tidspunkt havde Silkeborg ikke en jernbane, og 'Hjejlen' skulle bruges både til varetransport og den spirende turisme, som efterhånden tog fuldstændig over.



Den gamle dame er lidt anderledes at sejle med end andre skibe.

De reagerer med det samme, men 'Hjejlen' skal først op i fart

Steen Pedersen, bådfører

»Dronningen« benævner Thomas Klostergaard næsten konsekvent 'Hjejlen'. Dørken i salonen agter er normalt dækket af et rødt tæppe, som illustrerer det kongelige. Da Politiken er om bord, er det imidlertid noget af en balanceakt at bevæge sig ind i salonen, for gulvbrædderne i dørken er taget op. Det sker for at fjerne kulstøv, som ligger under gulvbrædderne og kan udgøre en brandfare.

Det kongelige forstærkes også af 'Tronen', som er placeret bagerst i salonen og er skibets toilet. Kælenavnet er opstået, fordi den trængende sidder ret højt, mens man forretter sin nødtørft.

Det kongelige forstærkes også af 'Tronen', som er placeret bagerst i salonen og er skibets toilet. Kælenavnet er opstået, fordi den trængende sidder ret højt, mens man forretter sin nødtørft.

Det kongelige forstærkes også af 'Tronen', som er placeret bagerst i salonen og er skibets toilet. Kælenavnet er opstået, fordi den trængende sidder ret højt, mens man forretter sin nødtørft.

Det kongelige forstærkes også af 'Tronen', som er placeret bagerst i salonen og er skibets toilet. Kælenavnet er opstået, fordi den trængende sidder ret højt, mens man forretter sin nødtørft.

Guldhejlen i fare

Skibets navn skyldes, at Michael Drewsen var meget optaget af naturen og faldt for navnet 'Hjejlen'.

Fuglen yngler i hedeområder, men i takt med, at hederne er forsvundet, er hejlen stort set holdt op med at yngle i Danmark, men kommer dog i stort tal på træk ifølge Dansk Ornitologisk Forening.

'Hjejlen's galionsfigur er selvfølgelig en hejle, og den kunne faktisk have været af rent guld ifølge Thomas Klostergaard:

»Engang var der en velhavende herre, som foreslog, at vi skulle have en galionsfigur i guld, men vi afslog. En guldhejle ville være en ren invitation til tyve. Galionsfiguren er af træ belagt med bladguld, som shines op hvert år. Galionsfiguren blev fornyet første gang i 1954 og senest i 1990. Figuren er lavet efter den oprindelige form«.

Galionsfiguren må repareres hvert eneste år, fordi den nemt beskadiges, når 'Hjejlen' skal vende i havnen, fortæller bådfører Steen Pedersen:

»Den gamle dame er lidt anderledes at sejle med end andre skibe. De reagerer med det samme, men 'Hjejlen' skal først op i fart, før hun reagerer, og samtidig har hun en stor vendediameter«.

Steen Pedersen har imidlertid erfaringen. Han har været skipper på 'Hjejlen' siden 2013, men allerede i 1970'erne solgte han billetter til Hjejlebådene. Efterfølgende sejlede han for Ry Turistbåde, indtil Hjejleselskabet overtog rederiet i 2008. Steen Pedersen har aldrig sejlet langtur, for »jeg kan ikke lide at være



Galionsfiguren på 'Hjejlen' er forgyldt, men kunne faktisk være af ren guld, hvis det ikke var for tyveknegte, fortæller direktør for Hjejleselskabet Thomas Klostergaard.

FAKTA

'Hjejlen' i tal

- Længde:** 28,4 meter
- Bredde:** 3,8 meter (6,3 meter over hjulkasserne)
- Dybgang:** 1 meter
- Maskinstyrke:** 50 i.hk.
- Tonnage:** 38,5 bruttoton
- Fart:** 8 knob (14,8 kilometer)
- Passagertal:** 165
- Sæson:** Medio maj til ultimo september
- Hyldestsang:** 'Gudenflodens dronning' (Lars Lilholt)
- Kilde:** Hjejleselskabet



væk hjemmefra og har derfor altid holdt mig til indsøejlads«.

Det gælder også maskinmester Frederik Dahl, som stammer fra Viborg »og også lider af hjemve«:

»Jeg skal bestemt ikke ud på de syv ver-

■ En original messingplade fortæller, at Burmeister & Baumgarten i 1861 byggede 'Hjejlen'.

FAKTA

Hjejlebådene på Silkeborgsøerne

Hjejleselskabets flåde består af ni fartøjer, som besejler Silkeborgsøerne, og som for de flestes vedkommende har en del år på bagen:

- Hjejlen:** 1861
- Ternen:** 1896
- Turisten:** 1903
- Hejren:** 1909
- Falken:** 1909
- Viking:** 1923
- Tranen:** 1931
- Rylen:** 1948
- Mågen:** 1996
- Kilde:** Hjejleselskabet

denshave. I halvandet år har jeg arbejdet som maskinmester. Inden da var jeg fyrbøder i knap fem år, mens jeg læste. Det er unikt at få lov til at arbejde med en dampmaskine og vedligeholde en kulfyret hjuldamp, hvoraf der, så vidt jeg ved, kun er to større skibe i Danmark foruden 'Hjejlen', nemlig 'Bjørn' og 'Skjelskør'«.

De to er ikke alene om at sejle 'Hjejlen' fra Silkeborg til Himmelbjerg og retur. Foruden skipper og maskinmester består besætningen af en bedstemand, som kan overtage rattet, hvis skipper skulle blive dårlig, og en fyrbøder.

Et reservehold kan træde til, når Steen Pedersen og hans besætning holder fri eller på anden måde er forhindret. Alle Hjejleselskabets ni skibe har et reservehold, som kan tage over, men som direktør Thomas Klostergaard siger, så »kan man kun lære at sejle et skib som 'Hjejlen' af dem, som allerede udgør mandskabet. Det kræver forståelse at sejle et stykke kulturhistorie, og det skal være på den gamle dames betingelser«.

DJ og en tørdok

Som direktør for Hjejleselskabet føler Thomas Klostergaard, at han får lov til og mulighed for at sætte sit fingeraftryk på et stykke lokalhistorie:

»Vi bevarer traditionen, men skal også gøre oplevelsen med 'Hjejlen' interessant i vores tid. Sidste år belyste vi hende med fyrværkeri ved et indsamlingsshow, mens DJ'en Martin Jensen leverede musikken. 'Hjejlen' skal dog ikke pakkes ind i kulørte lamper, vi tager blot traditionen og drejer den lidt«.

Thomas Klostergaard drømmer dog om langt større forandringer end verdensberømte DJ's med lokale rødder. Direktøren drømmer om at få opført en tørdok, hvor 'Hjejlen' og de øvrige skibe kan renoveres om vinteren, med kontor på førstesalen og »måske et lille museum, der kan fortælle 160 års maritim historie på Silkeborgsøerne«.

poul.husted@pol.dk